

中華民國115年度

# 花蓮縣總預算

花蓮縣政府主管



公共造產基金附屬單位預算

(非營業部分)

花蓮縣政府編

花蓮縣政府  
公共造產基金

目 次

中華民國115年度

(一)、業務計畫及預算說明	第 1-7	頁
(二)、預算主要表		
1、收支餘絀預計表	第 8-8	頁
2、餘絀撥補預計表	第 9-9	頁
3、現金流量預計表	第 10-10	頁
(三)、預算明細表		
1、銷貨收入明細表	第 11-11	頁
2、其他業務收入明細表	第 12-12	頁
3、業務外收入明細表	第 13-13	頁
4、銷貨成本明細表及說明	第 14-16	頁
5、管理及總務費用明細表及說明	第 17-19	頁
6、固定資產建設改良擴充明細表	第 20-20	頁
7、固定資產建設改良擴充資金來源明細表	第 21-21	頁
8、固定資產建設改良擴充計畫預期進度明細表	第 22-22	頁
9、資產折舊明細表	第 23-23	頁
10、無形資產明細表	第 24-24	頁
(四)、預算參考表		
1、預計平衡表	第 25-27	頁
2、5年來主要營運項目分析表	第 28-28	頁
3、員工人數彙計表	第 29-29	頁
4、用人費用彙計表	第 30-31	頁
5、各項費用彙計表	第 32-32	頁
6、增購及汰舊換新管理用公務車明細表	第 33-33	頁

花蓮縣政府  
公共造產基金  
業務計畫及預算說明  
中華民國115年度

壹、基金概況：

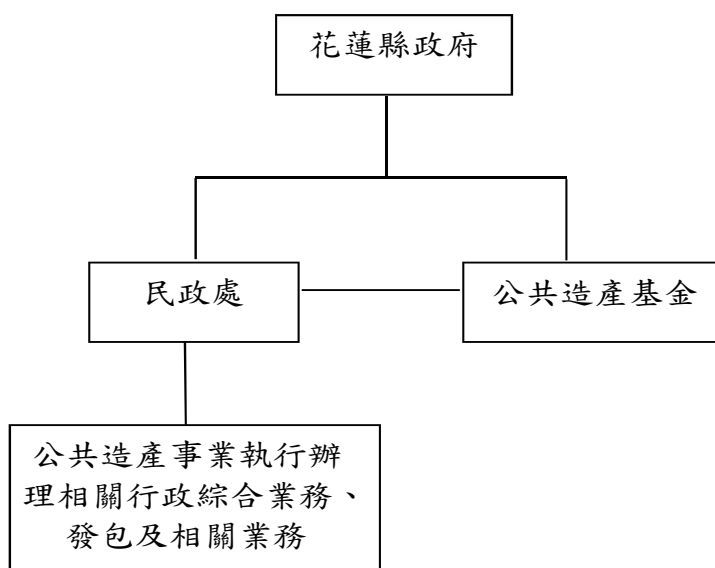
一、設立宗旨及主要營運項目

為了調節縣內土石的供應，穩定市場價格，以及充裕地方自治財源，以公共造產興辦土石採取事業，作有效的運用，以達到充裕地方財源，促進地方經濟建設之目標；主要營運項目為土石採取疏濬工程並販售土石料源，115年預計開採馬太鞍溪、立霧溪、萬里溪等。

二、組織概況：

本基金主持人由縣長兼任之，並依公共造產事業之性質，以本府為主管機關，並以民政處為管理單位，專責公共造產事業之推展，其組織詳如下表。

花蓮縣公共造產基金組織系統圖



三、基金歸類及屬性：本基金係預算法第4條第1項第2款第4目所定，凡經付出仍可收回，而非用於營業之作業基金，並編製附屬單位預算。

花蓮縣政府  
公共造產基金  
業務計畫及預算說明  
中華民國115年度

**貳、前年度及上年度已過期間預算執行情形：**

一、前年度(113年)決算結果：

業務收入7,570萬9千元，業務外收入1,321萬9千元，業務成本與費用3,597萬6千元，業務外費用9千元，本期賸餘5,294萬3千元。

二、上年度預算截至114年6月30日止執行情形：

業務收入8,962萬6千元，業務外收入78萬元，業務成本與費用3,741萬6千元，本期賸餘5,298萬9千元。

**參、業務計畫：**

一、營運計畫：

(一) 生產目標：

本年度預計辦理馬太鞍(估計75萬立方米)、立霧溪(估計30萬立方米)、萬里溪計畫(估計總量70萬立方米)

(二) 銷售目標：

本年馬太鞍預計出貨量75萬立方米@85.7、立霧溪預計出貨量30萬立方米@85.7、萬里溪預計出貨量70萬立方米@85.7，估計總收入1億5,000萬元。(總收入數不含營業稅)

二、固定資產之建設、改良、擴充與其資金來源及其投資計畫之成本與效益分析：

(一) 一般建築及設備計畫：汰換A4彩色雷射印表機。

**肆、預算概要：**

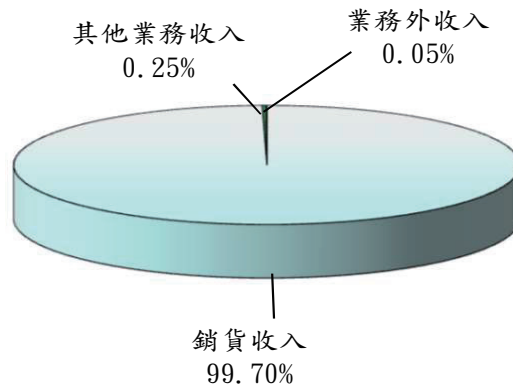
一、業務收支及餘絀之預計：

(一) 本年度業務收入1億5,037萬5千元，較上年度預算數7,323萬2千元，增加7,714萬3千元，約105.34%，主要係115年度預計土石採取數量較114年度增加，致業務收入增加。

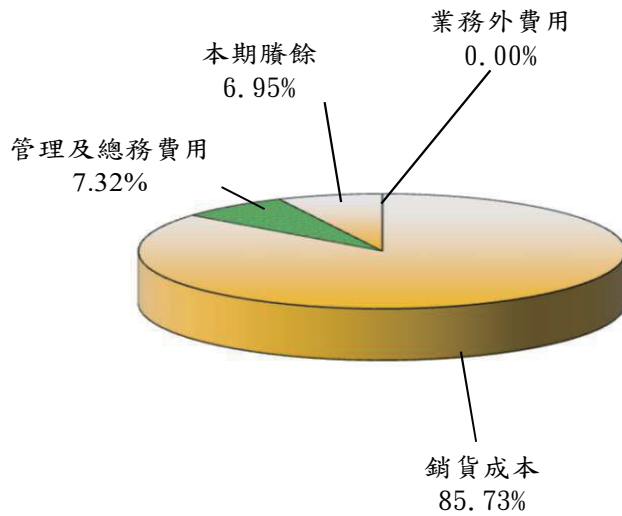
(二) 本年度業務成本與費用1億3,998萬8千元，較上年度預算數7,170萬8千元，增加6,828萬元，約95.22%，主要係115年度預計土石採取數量較114年度增加，致業務成本與費用增加。

花蓮縣政府  
公共造產基金  
 業務計畫及預算說明  
 中華民國115年度

115年度收入、成本與費用及賸餘  
收 入



成本與費用及賸餘

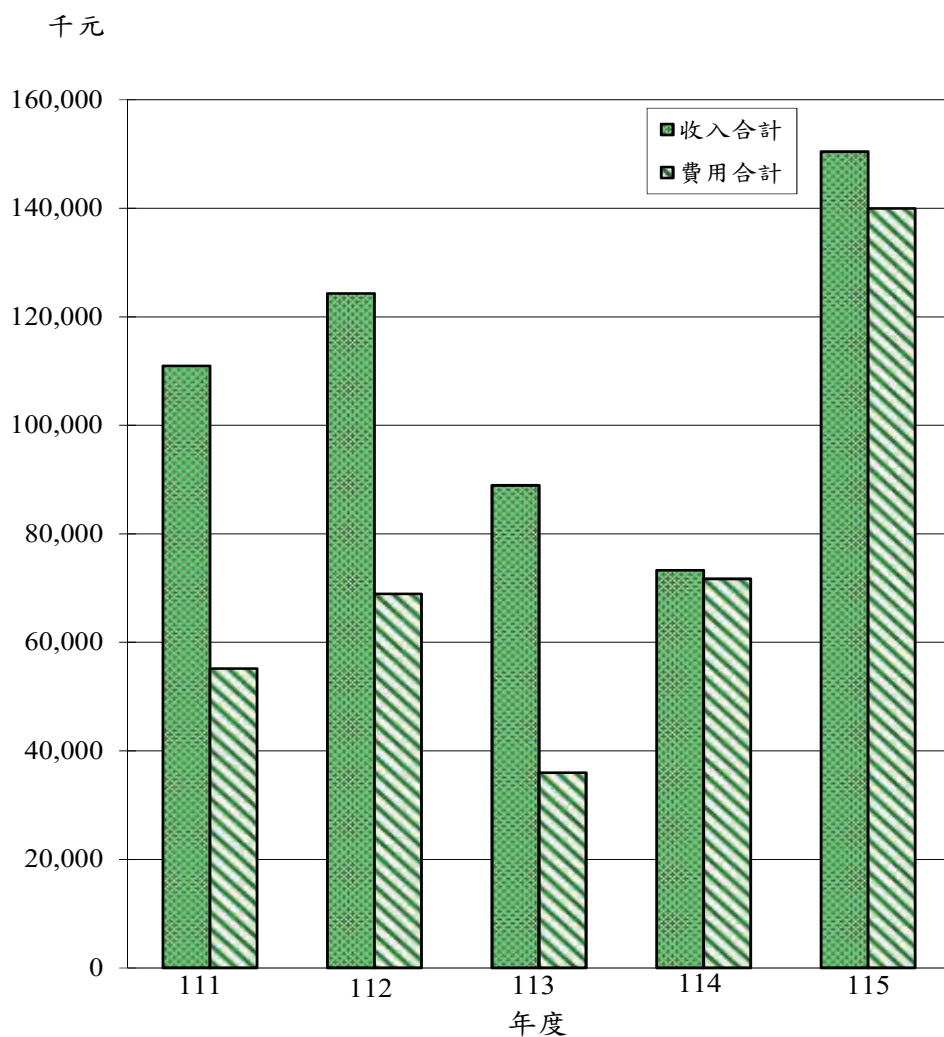


單位：新臺幣千元

收 入	115年度預算	成本與費用及賸餘	115年度預算
業務收入	150,375	業務成本與費用	139,988
銷貨收入	150,000	銷貨成本	128,979
其他業務收入	375	管理及總務費用	11,009
業務外收入	70	業務外費用	-
		本期賸餘	10,457
收入總額	150,445	成本、費用及賸餘總額	150,445

花蓮縣政府  
公共造產基金  
 業務計畫及預算說明  
 中華民國115年度

**最近5年收入與費用**



單位：新臺幣千元

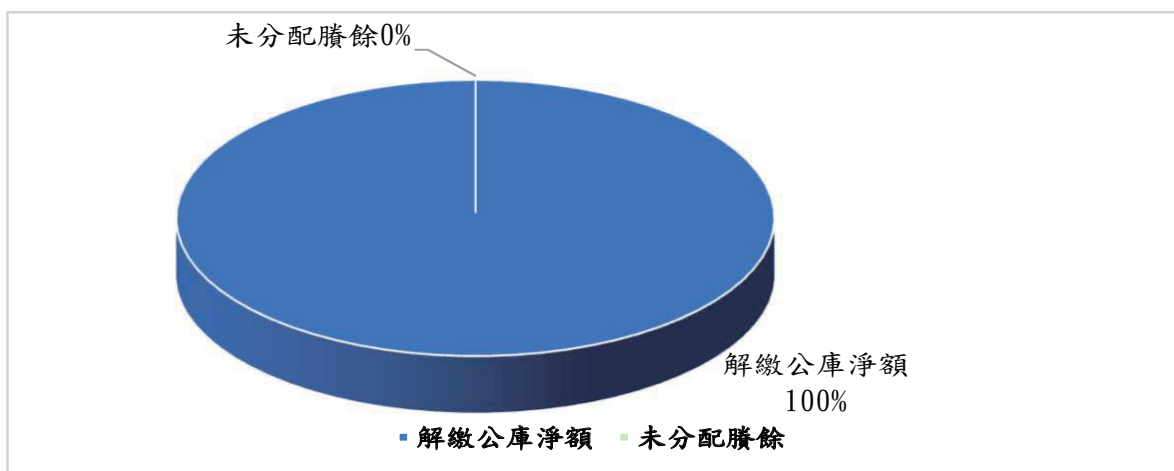
項目 \ 年度	111年度決算	112年度決算	113年度決算	114年度預算	115年度預算
<b>收入</b>					
業務收入	109,522	122,515	75,709	73,232	150,375
業務外收入	1,454	1,808	13,219	70	70
<b>收入合計</b>	<b>110,976</b>	<b>124,323</b>	<b>88,928</b>	<b>73,302</b>	<b>150,445</b>
<b>費用</b>					
業務成本與費用	55,141	68,942	35,976	71,708	139,988
業務外費用	22	1	9	0	0
<b>費用合計</b>	<b>55,163</b>	<b>68,943</b>	<b>35,985</b>	<b>71,708</b>	<b>139,988</b>
<b>本期賸餘</b>	<b>55,813</b>	<b>55,380</b>	<b>52,943</b>	<b>1,594</b>	<b>10,457</b>

花蓮縣政府  
公共造產基金  
業務計畫及預算說明  
中華民國115年度

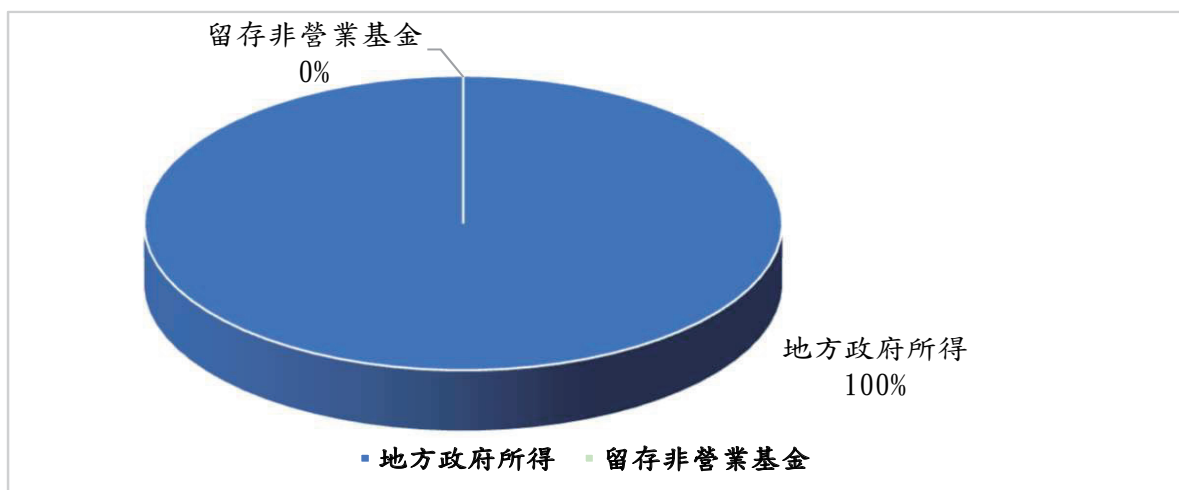
二、餘絀撥補之預計：

賸餘之部1,045萬7千元，本期賸餘1,045萬7千元，無前期分配賸餘；  
分配之部1,045萬7千元，解繳公庫淨額1,045萬7千元，無未分配賸餘。

**115年度賸餘分配**  
按分配程序分



按所得對象分

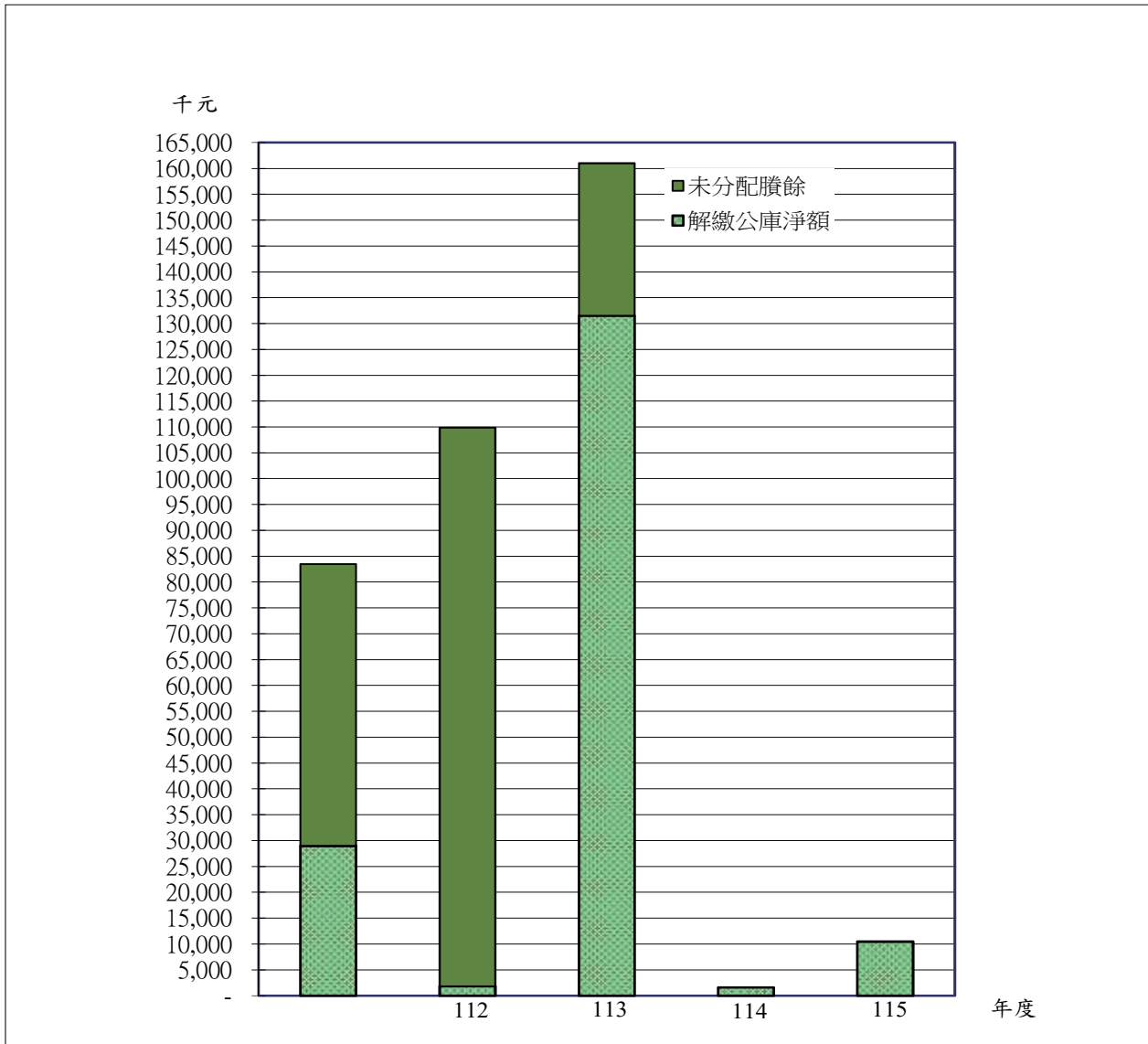


單位：新臺幣千元

按分配程序分	115年度預算	按所得對象分	115年度預算
填補累積短絀		地方政府所得	10,457
提存公積		留存非營業基金	-
賸餘撥充基金			
解繳公庫淨額	10,457		
未分配賸餘	-		
合計	10,457		10,457

花蓮縣政府  
公共造產基金  
業務計畫及預算說明  
中華民國115年度

最近五年賸餘分配



單位：新臺幣千元

項目	111年度決算	112年度決算	113年度決算	114年度預算	115年度預算
<b>賸餘分配</b>					
填補累積短絀	-	-	-	-	-
提存公積	-	-	-	-	-
賸餘撥充基金數	-	-	-	-	-
解繳公庫淨額	28,964	1,808	131,501	1,594	10,457
其他依法分配數	-	-	-	-	-
未分配賸餘	54,488	108,061	29,502	-	-
<b>合計</b>	<b>83,452</b>	<b>109,869</b>	<b>161,003</b>	<b>1,594</b>	<b>10,457</b>

花蓮縣政府  
公共造產基金  
業務計畫及預算說明  
中華民國115年度

三、現金流量之預計：

(一)預計業務活動之淨現金流入2,963萬8千元。

包括：1. 本期賸餘1,045萬7千元。

2. 調整項目增加1,918萬1千元。

(二)預計投資活動之淨現金流出4萬元。

包括：1. 增加不動產、廠房及設備、礦產資源4萬元。

(三)預計籌資活動之淨現金流出1,045萬7千元。

包括：賸餘分配款1,045萬7千元。

現金及約當現金之淨增1,914萬1千元。

期初現金及約當現金2,555萬5千元。

期末現金及約當現金4,469萬6千元。

四、補辦預算事項：

無。

花蓮縣政府  
公共造產基金  
收支餘絀預計表  
中華民國115年度

單位：新臺幣千元

前年度決算數		科目	本年度預算數		上年度預算數		比較增減(-)	
金額	%		金額	%	金額	%	金額	%
<b>75,709</b>	<b>100</b>	<b>業務收入</b>	<b>150,375</b>	<b>100</b>	<b>73,232</b>	<b>100</b>	<b>77,143</b>	<b>105.34</b>
75,443	99.65	銷貨收入	150,000	99.75	72,857	99.49	77,143	105.88
75,443	99.65	土石銷貨收入	150,000	99.75	72,857	99.49	77,143	105.88
266	0.35	其他業務收入	375	0.25	375	0.51	-	-
266	0.35	雜項業務收入	375	0.25	375	0.51	-	-
<b>35,976</b>	<b>47.52</b>	<b>業務成本與費用</b>	<b>139,988</b>	<b>93.09</b>	<b>71,708</b>	<b>97.92</b>	<b>68,280</b>	<b>95.22</b>
27,929	36.89	銷貨成本	128,979	85.77	61,011	83.31	67,968	111.40
27,929	36.89	土石銷貨成本	128,979	85.77	61,011	83.31	67,968	111.40
8,048	10.63	管理及總務費用	11,009	7.32	10,697	14.61	312	2.92
8,048	10.63	管理費用及總務費用	11,009	7.32	10,697	14.61	312	2.92
<b>39,733</b>	<b>52.48</b>	<b>業務賸餘(短絀)</b>	<b>10,387</b>	<b>6.91</b>	<b>1,524</b>	<b>2.08</b>	<b>8,863</b>	<b>581.56</b>
<b>13,219</b>	<b>17.46</b>	<b>業務外收入</b>	<b>70</b>	<b>0.05</b>	<b>70</b>	<b>0.10</b>	-	-
1,143	1.51	財務收入	70	0.05	70	0.10	-	-
1,143	1.51	利息收入	70	0.05	70	0.10	-	-
12,076	15.95	其他業務外收入	-	-	-	-	-	-
4700	6.21	違規罰款收入	-	-	-	-	-	-
		受贈收入	-	-	-	-	-	-
7376	9.74	雜項收入	-	-	-	-	-	-
<b>9</b>	<b>0.01</b>	<b>業務外費用</b>	-	-	-	-	-	-
9	0.01	其他業務外費用	-	-	-	-	-	-
9	0.01	財產交易短絀	-	-	-	-	-	-
<b>13,210</b>	<b>17.45</b>	<b>業務外賸餘(短絀)</b>	<b>70</b>	<b>0.05</b>	<b>70</b>	<b>0.10</b>	-	-
<b>52,943</b>	<b>69.93</b>	<b>本期賸餘(短絀)</b>	<b>10,457</b>	<b>6.95</b>	<b>1,594</b>	<b>2.18</b>	<b>8,863</b>	<b>556.02</b>

花蓮縣政府  
公共造產基金  
 餘絀撥補預計表  
 中華民國115年度

單位：新臺幣千元

上年度預算數		項目	本年度預算數		說明
金額	%		金額	%	
<b>1,594</b>	<b>100</b>	<b>賸餘之部</b>	<b>10,457</b>	<b>100</b>	
1,594	100.00	本期賸餘	10,457	100.00	
0	0.00	前期未分配賸餘	0	0.00	
<b>1,594</b>	<b>100.00</b>	<b>分配之部</b>	<b>10,457</b>	<b>100.00</b>	
1,594	100.00	解繳公庫淨額	10,457	100.00	
<b>0</b>	<b>0.00</b>	<b>未分配賸餘</b>	<b>0</b>	<b>0.00</b>	
-	-	短絀之部	-	-	
-	-	填補之部	-	-	
-	-	待填補之短絀	-	-	

花蓮縣政府  
公共造產基金  
**現金流量預計表**  
 中華民國115年度

單位：新臺幣千元

項目	預算數	說明
<b>業務活動之現金流量</b>		
本期賸餘（短絀）	10,457	
利息股利之調整	-70	
未計利息股利之本期賸餘（短絀）	10,387	
調整項目	19,181	
折舊、減損及折耗	558	折舊558千元
攤銷	39	攤銷39千元
流動資產淨減	18,687	應收款項淨增2千元 預付款項淨減18,689千元
流動負債淨增	-103	應付款項淨減5,412千元 預收款項淨增5,515千元
未計利息股利之現金流入（流出）	29,568	
收取利息	70	
<b>業務活動之淨現金流入（流出）</b>	<b>29,638</b>	
<b>投資活動之現金流量</b>		
增加不動產、廠房及設備、礦產資源	-40	
<b>投資活動之淨現金流入（流出）</b>	<b>-40</b>	
<b>籌資活動之現金流量</b>		
賸餘分配款	-10,457	
<b>籌資活動之淨現金流入（流出）</b>	<b>-10,457</b>	
<b>現金及約當現金之淨增（淨減）</b>	<b>19,141</b>	
<b>期初現金及約當現金</b>	<b>25,555</b>	
<b>期末現金及約當現金</b>	<b>44,696</b>	

花蓮縣政府  
公共造產基金  
銷貨收入明細表  
中華民國115年度

單位：新臺幣千元

科目及營運項目	單位	預算數			說明
		數量	單價(元)	金額	
銷貨收入		-	-	<b>150,000</b>	土石銷售採標售方式辦理，單價係得標平均單價。
土石銷貨收入		-	-	150,000	
馬太鞍溪	立方米	750,000	85.71	64,286	預估售價90元(含營業稅)，本表單價不含營業稅。
立霧溪	立方米	300,000	85.71	25,714	預估售價90元(含營業稅)，本表單價不含營業稅。
萬里溪	立方米	700,000	85.71	60,000	預估售價90元(含營業稅)，本表單價不含營業稅。

花蓮縣政府  
公共造產基金  
**其他業務收入明細表**  
 中華民國115年度

單位：新臺幣千元

科目及業務項目	預 算 數	說 明
<b>其他業務收入</b> 雜項業務收入	<b>375</b> 375	管制卡發卡、換卡費及招標文件費。

花蓮縣政府  
公共造產基金  
 業務外收入明細表  
 中華民國115年度

單位：新臺幣千元

科目及業務項目	預 算 數	說 明
業務外收入	70	
財務收入	70	
利息收入	70	合作金庫活儲一般利率0.705%

花蓮縣  
公共造  
**銷貨成本**  
 中華民國

科目及營運項目	單位	本 年 度 預 算 數		
		數量	平均單位成本 (元)	金額
<b>銷貨成本</b>		-	-	<b>128,979</b>
土石銷貨成本	立方米	1,750,000	73.70	128,979
<b>服務費用</b>		-	-	<b>111,567</b>
修理保養及保固費		-	-	250
一般服務費		-	-	86,849
專業服務費		-	-	24,468
<b>租金與利息</b>		-	-	<b>120</b>
地租及水租		-	-	120
<b>稅捐與規費（強制費）</b>		-	-	<b>17,292</b>
規費		-	-	17,292
<b>總計</b>		-	-	<b>128,979</b>

政府  
產基金  
明細表  
115年度

單位：新臺幣千元

上 年 度 預 算 數			前 年 度 決 算 數		
數量	平均單位成本 (元)	金額	數量	平均單位成本 (元)	金額
-	-	<b>61,011</b>	-	-	<b>27,929</b>
850,000	71.78	61,011	711,268	39.27	27,929
-	-	43,620	-	-	22,097
-	-	250	-	-	148
-	-	28,050	-	-	16,944
-	-	15,320	-	-	5,006
-	-	120	-	-	43
-	-	120	-	-	43
-	-	17271	-	-	5,789
-	-	17217	-	-	5,789
-	-	<b>61,011</b>	-	-	<b>27,929</b>

花蓮縣政府  
公共造產基金  
**銷貨成本說明**  
 中華民國115年度

科目	說明
<b>銷貨成本</b>	
土石銷貨成本	
服務費用	
修理保養及保固費	臨時便道便橋災害搶修費用及道路維修費用(3採區)25萬元。
一般服務費	委託廠商作業包括機械土方開挖費用(含整平、邊坡整修等)，運輸便道工程費用，管制站設置工程費用，機器設備租金，交通運輸設備租金，管制站及料源區用人費用。計有下列各項： 1. 馬太鞍：預計年度出貨量75萬立方米計算，約為3,300萬元。 2. 立霧溪：預計年度出貨量30萬立方米，約為2,864.9萬元。 3. 萬里溪：預計年度出貨量70萬立方米，約為2,520萬元。
專業服務費	委託廠商作業包括料源區委託測量調查費(含測量、調查、用地取得申請、計畫書送審及預算編製等)，基準樁及界樁埋設，巡防及橋樑、堤防、環境監測及自主檢測，運輸便道、便橋工程委託設計監造費用，管制站設置工程委託設計監造費用，機器設備委託設計監造費用及保全費用。計有下列各項： 1. 委託設計： (1)馬太鞍溪：23萬8千元。 (2)立霧溪：85萬元。 (3)萬里溪：130萬元。 (4)115年預計規劃委託設計概估150萬元。 2. 保全費：1,638萬元。 3. 委託測量400萬元(開口合約)。 4. 委託其他機構或專家辦理各項檢驗(定)、試驗等費用。(規劃新河川疏濬工程時，檢驗河川粗細粒篩分析試驗)：10萬元。 5. 委託專業軟體設定費:10萬元
租金與利息	
地租及水租	萬里溪、馬太鞍溪租地費12萬元。
稅捐與規費(強制規費)	1. 空污費：1,169萬2千元 (1)馬太鞍溪：501萬1千元 (2)立霧溪：200萬4千元 (3)萬里溪：467萬7千元 2. 使用費、保證金、證書費：555萬元 (1)馬太鞍溪：225萬元 (2)萬里溪：330萬元 3. 申請河川使用行政審查及許可費：5萬元

花蓮縣政府  
公共造產基金  
**管理及總務費用明細表**  
 中華民國115年度

單位：新臺幣千元

前年度決算數	上年度預算數	科目及業務計畫項目	本年度預算數
8,048	10,697	<b>管理及總務費用</b>	11,009
8,048	10,697	管理費用及總務費用	11,009
428	314	用人費用	314
428	314	加(夜)班費	314
6,699	9,103	<b>服務費用</b>	<b>9,440</b>
56	87	郵電費	87
87	170	旅運費	170
220	760	印刷裝訂與廣告費	760
68	134	修理保養及保固費	151
92	153	保險費	162
5,677	6,966	一般服務費	7,277
24	233	專業服務費	233
476	600	公共關係費	600
269	519	<b>材料及用品費</b>	<b>514</b>
120	258	使用材料費	253
149	261	用品消耗	261
-	50	<b>租金與利息</b>	<b>50</b>
-	50	交通及運輸設備租金	50
575	618	折舊、折耗及攤銷	597
537	579	不動產、廠房及設備折舊	558
38	39	攤銷	39
77	83	<b>稅捐與規費(強制費)</b>	<b>84</b>
49	53	消費與行為稅	53
28	30	規費	31
-	10	<b>其他</b>	<b>10</b>
-	10	其他費用	10

註：

花蓮縣政府  
公共造產基金  
 管理及總務費用說明  
 中華民國115年度

科目	說明
管理及總務費用 管理費用及總務費用 用人費用 加(夜)班費 服務費用 郵電費 旅運費 印刷裝訂與廣告費 修理保養及保固費 保險費 一般服務費 專業服務費 公共關係費 材料及用品費 使用材料費	辦理基金業務加班費31萬4千元。 辦理基金業務相關之電話費及郵資8萬7千元。 稽查督導旅費17萬元。 印製申請表、管制卡、識別證、簡報、信封、餘土進出場憑證66萬元，預算書等各項表冊印製3萬元、業務宣導費5萬元及廣告費用2萬元，共76萬元。 傳真機、電腦等維修費6千元(1,048元*6人)，公務車養護費用14萬5千元(購置未滿2年：1部、購置滿2年未滿4年：2部、購置滿4年未滿6年：1部、購置滿6年：1部) 公務汽車責任保險16萬2千元。 1. 強制險：1萬5千元(2,483元*1部+2,915*4部=1萬4,143元)。 2. 任意險：14萬7千元(25,000元*3部+36,000元*2部=14萬7千元)。 1. 約用人員薪資：薪資、保險費、勞工退休金、年終獎金等，合計6,576千元： (1)約用人員：280薪點，8人(65萬6千元*8人)。 (2)約用技術人：300薪點，2人(66萬4千元*2)。 2. 二代健保補充保費(雇主負擔部份)：1萬3千元 3. 約用人員延長工時加班費及未休假加班費總計60萬8千元。 4. 外包費：5萬元(辦公室環境清潔，含地毯清潔費及周邊環境維護費)。 5. 體育活動費：3萬元(員工體育、文康活動或組隊參加各種競賽之訓練指導費、獎品、服裝、用品等各項費用，每人3,000*10人)。 外聘事業委員出席費10萬元，聘請專家審查案件出席費2萬3千元、委託考選訓練費11萬元，共23萬3千元。 敦親睦鄰計畫40萬元、因應其他縣市政府觀摩、上級機關考察餐飲費及為推動基金業務需要須加強建立公共關係、婚喪賀儀、餽贈等其他費用20萬元，共60萬元。 公務車油料費25萬3千元。(139公升*12月*30.3元*5部)

花蓮縣政府  
公共造產基金  
 管理及總務費用說明  
 中華民國115年度

科目	說明
用品消耗	辦公（事務）用品、文具、紙張、油墨等26萬1千元。
租金與利息	
交通及運輸設備租金	因應公務車調度不足時租賃車輛費用5萬元。
折舊、折耗及攤銷	
不動產、廠房及設備折舊	1. 機械及設備折舊：個人電腦、筆記型電腦、平板、相機、印表機等合計13萬4千元。 2. 交通及運輸設備折舊：公務車5台合計41萬8千元。 3. 什項設備折舊：空拍機1台、投影機1台、投影機布幕1台等合計6千元。
攤銷	河川疏濬作業地磅資訊系統及「officeStandard最新授權GOV」軟體等攤銷，合計3萬9千元。
稅捐與規費（強制費）	
消費與行為稅	汽車使用牌照稅5萬3千元。(11,230*4部+7,120*1部)
規費	汽車燃料使用費3萬元。(6,180*4部+4,800*1部) 驗車費1千元。(450*2部)。
其他	
其他費用	其他零星支出1萬元。

花蓮縣政府  
公共造產基金  
 固定資產建設改良擴充明細表  
 中華民國 115年度

單位：新臺幣千元

項目	不動產、廠房及設備											投資性不動產	合計	說明
	土地	土地改良物	房屋及建築	機械及設備	交通及運輸設備	什項設備	租賃資產	租賃權益改良	生產性植物	其他	小計			
一般建築及設備計畫	-	-	-	40	-	-	-	-	-	-	40	-	40	
一次性項目	-	-	-	40	-	-	-	-	-	-	40	-	40	
合 計	-	-	-	40	-	-	-	-	-	-	40	-	40	

花蓮縣政府

公共造產基金

固定資產建設改良擴充資金來源明細表

中華民國115年度

單位：新臺幣千元

項 目	自 有 資 金					外 借 資 金				合 計		
	營運 資金	出售不適 用資產	公庫 撥款	其他	小 計		國內 借款	國外 借款	小 計		金 額	%
					金額	%			金額	%		
一般建築及設備計畫	40	-	-	-	40	100	-	-	-	-	40	100
一次性項目	40	-	-	-	40	100	-	-	-	-	40	100
合 計	40	-	-	-	40	100	-	-	-	-	40	100

花蓮縣政府  
公共造產基金

固定資產建設改良擴充計畫預期進度明細表

中華民國 115 年度

單位：新臺幣千元

項 目	全 部 計 畫									預 算 數					
	投資 總額	資 金 來 源					目 標 能 量	進 度 起 迄 年 月	資 金 成 本 率 (%)	現 值 報 酬 率 (%)	收 回 年 限 (年)	本 年 度		截 至 本 年 度 累 計 數	
		自 有 資 金				外 借 資 金						金 額	占 全 部 計 畫 %	金 額	占 全 部 計 畫 %
		營 運 資 金	出 售 不 適 用 資 產	公 庫 撥 款	其 他										
一般建築及設備計畫	40	40	-	-	-	-					40	100	40	100	
一次性項目	40	40	-	-	-	-	114.1-				40	100	40	100	
							114.6								
<b>合 計</b>	<b>40</b>	<b>40</b>	<b>-</b>	<b>-</b>	<b>-</b>	<b>-</b>					<b>40</b>	<b>100</b>	<b>40</b>	<b>100</b>	

花蓮縣政府  
公共造產基金  
**資產折舊明細表**  
 中華民國115年度

單位：新臺幣千元

項目	不動產、廠房及設備								投資性 不動產	其他	合計
	土地改 良物	房屋及 建築	機械及 設備	交通及 運輸設 備	什項 設備	租賃 資產	租賃權 益改良	生產性 植物			
前年度決算資產原			1,484	5,788	197						6,591
上年度預計增減資			100								102
產原值											
本年度預計增減資			40								40
產原值											
資產重估增值額											
本年度(12月底)止			1,624	5,788	197						6,733
資產總額											
本年度應提折舊額			134	418	6						558
管理及總務費用			134	418	6						558

花蓮縣政府  
公共造產基金  
無形資產明細表  
 中華民國115年度

單位：新臺幣千元

前 年 度 決 算 數	上 年 度 預 算 數	科 目 及 業 務 項 目	本 年 度 預 算 數	說 明
70	31	無形資產	60	
70	31	電腦軟體	60	113年度決算數 70,021元，114年度 預計攤銷38,032元 ，114年度預計新增 文書軟體4套計 66,940元，115年度 預計攤銷38,914
70	31	總計	60	

# 預計平衡表

花蓮縣  
公共造  
預計平  
 中華民國115

113年12月31日	科 目	115年12月31日	114年12月31日	比較增減
實 際 數		預 計 數	預 計 數	
82,601	資產	47,702	47,599	103
78,567	流動資產	44,751	44,297	454
76,292	現金	44,696	25,555	19,141
76,292	銀行存款	44,696	25,555	19,141
2,276	應收款項	55	53	2
8	應收利息	13	11	2
2,267	其他應收款	42	42	0
0	預付款項	-	18,689	-18,689
0	預付費用	-	18,689	-18,689
3,419	不動產、廠房及設備	2,446	2,825	-379
292	機械及設備	168	123	45
1,484	機械及設備	1,624	1,445	179
-1,192	累計折舊－機械及設備	-1,456	-1,322	-134
3,088	交通及運輸設備	2,251	2,669	-418
5,788	交通及運輸設備	5,788	5,788	0
-2,699	累計折舊－交通及運輸 設備	-3,537	-3,119	-418
38	什項設備	27	33	-6
197	什項設備	197	197	0
-159	累計折舊－什項設備	-170	-164	-6
70	無形資產	60	32	28
70	無形資產	60	32	28
70	電腦軟體	60	32	28
544	其他資產	445	445	0
544	什項資產	445	445	0
544	存出保證金	445	445	0
82,601	合 計	47,702	47,599	103

政府  
產基金

衡表

年12月31日

單位：新臺幣千元

113年12月31日	科 目	115年12月31日	114年12月31日	比較增減
實 際 數		預 計 數	預 計 數	
42,251	負債	36,854	36,751	103
38,676	流動負債	36,854	36,751	103
37,688	應付款項	23,729	29,141	-5,412
14,247	應付費用	18,500	25,058	-6,558
23,441	應付繳庫數	5,229	4,083	1,146
988	預收款項	13,125	7,610	5,515
988	預收貨款	12,500	7,248	5,252
1	銷項稅額	625	362	263
3,575	其他負債	-	-	0
3,575	什項負債	-	-	0
3,575	存入保證金	-	-	0
40,350	淨值	10,848	10,848	0
10,848	基金	10,848	10,848	0
10,848	基金	10,848	10,848	0
10,848	基金	10,848	10,848	0
29,502	累積餘絀	0	0	0
29,502	累積賸餘	0	0	0
82,601	負債及淨值合計	47,702	47,599	103

花蓮縣政府  
公共造產基金  
 5年來主要營運項目分析表  
 中華民國115年度

單位：新臺幣千元

年度及項目	單位	數 量	單位成本(元) 或平均利(費) 率	預(決)算數	說 明
本年度預算數		-	-	-	
土石銷貨成本	立方米	1,750,000.00	73.70	128,979	
管理及總務費用	立方米	1,750,000.00	62.90	11,009	
上年度預算數		-	-	-	
土石銷貨成本	立方米	850,000.00	71.78	61,011	
管理及總務費用	立方米	850,000.00	12.58	10,697	
前年度決算數		-	-	-	
土石銷貨成本	立方米	711,267.67	39.27	27,929	
管理及總務費用	立方米	711,267.67	11.31	8,048	
112年度決算數		-	-	-	
土石銷貨成本	立方米	1,209,260.56	49.61	59,995	
管理及總務費用	立方米	1,209,260.56	7.40	8,947	
111年度決算數		-	-	-	
土石銷貨成本	立方米	1,094,664.84	43.10	47,178	
管理及總務費用	立方米	1,094,664.84	7.27	7,963	

花蓮縣政府  
公共造產基金  
員工人數彙計表  
中華民國115年度

單位：人

科目	上年度最高 可進用員額數	本年度增減(-)數	本年度最高 可進用員額數	說明
業務支出部分： 專任人員 職員 警察 法警 駐衛警 技工 工友 駕駛 聘用 約僱 管理會委員 顧問人員 兼任人員  資本支出部分： 專任人員 ： ： 兼任人員 ： ：				
總計				

註：「管理及總務費用-服務費用-一般服務費」約用人員280薪點10人，全年度預算數計7,197千元。

花蓮縣  
公共造  
 用人費用  
 中華民國

科目	正式 員額 薪資	聘僱 人員 薪資	加（ 夜）班 費	津貼	獎 金				退休及卹償金	
					年終 獎金	考績 獎金	績效 獎金	其他	退休金	卹償金
業務支出部分										
管理及總務費用	-	-	314	-	-	-	-	-	-	-
正式人員	-	-	314	-	-	-	-	-	-	-
職員	-	-	314	-	-	-	-	-	-	-
合計	-	-	314	-	-	-	-	-	-	-

註：「管理及總務費用-服務費用-一般服務費」約用人員280薪點10人，全年度預算數計7,197千元。

政府  
產基金  
彙計表  
115年度

單位：新臺幣千元

資遣費	福 利 費					提繳費	合計	兼任人員 用人費用	總計
	分擔 保險費	傷病 醫藥費	提撥 福利金	體育 活動費	其他				
-	-	-	-	-	-	-	314	-	314
-	-	-	-	-	-	-	314	-	314
-	-	-	-	-	-	-	314	-	314
-	-	-	-	-	-	-	314	-	314

花蓮縣政府  
公共造產基金  
各項費用彙計表  
中華民國115年度

單位：新臺幣千元

前年度 決算數	上年度 預算數	科 目	本 年 度 預 算 數		
			合計	銷貨成本	管理及總務 費用
428	314	用人費用	314		314
428	314	加(夜)班費	314		314
28,796	52,723	服務費用	121,007	111,567	9,440
56	87	郵電費	87		87
87	170	旅運費	170		170
220	760	印刷裝訂與廣告費	760		760
216	384	修理保養及保固費	401	250	151
92	153	保險費	162		162
22,620	35,016	一般服務費	94,126	86,849	7,277
5,029	15,553	專業服務費	24,701	24,468	233
476	600	公共關係費	600		600
269	519	材料及用品費	514		514
120	258	使用材料費	253		253
149	261	用品消耗	261		261
43	170	租金與利息	170	120	50
43	120	地租及水租	120	120	-
-	50	交通及運輸設備租金	50		50
575	618	折舊、折耗及攤銷	597		597
537	579	不動產、廠房及設備折舊	558		558
38	39	攤銷	39		39
5,866	17,354	稅捐與規費(強制費)	17,376	17,292	84
49	53	消費與行為稅	53		53
5,817	17,301	規費	17,323	17,292	31
9	-	短絀、賠償與保險給付	-		-
9	-	各項短絀	-		-
-	10	其他	10		10
-	10	其他費用	10		10
35,985	71,708	總 計	139,988	128,979	11,009

註：公共關係費600千元。

花蓮縣政府  
公共造產基金  
 增購及汰舊換新管理用公務車輛明細表  
 中華民國115年度

單位：新臺幣千元

項目	單位	增購部分		汰舊換新部分		合計		說明
		數量	金額	數量	金額	數量	金額	
無。								

註：管理用車輛：

1. 車號AXP-1036，於109年4月8日購入，已使用5年。
2. 車號APB-5913，於110年1月27日購入，已使用4年。
3. 車號BPK-3011，於111年3月15日購入，已使用3年。
4. 車號BQY-7930，於112年5月8日購入，已使用2年。
5. 車號BWT-5653，於113年4月19日購入，已使用1年。